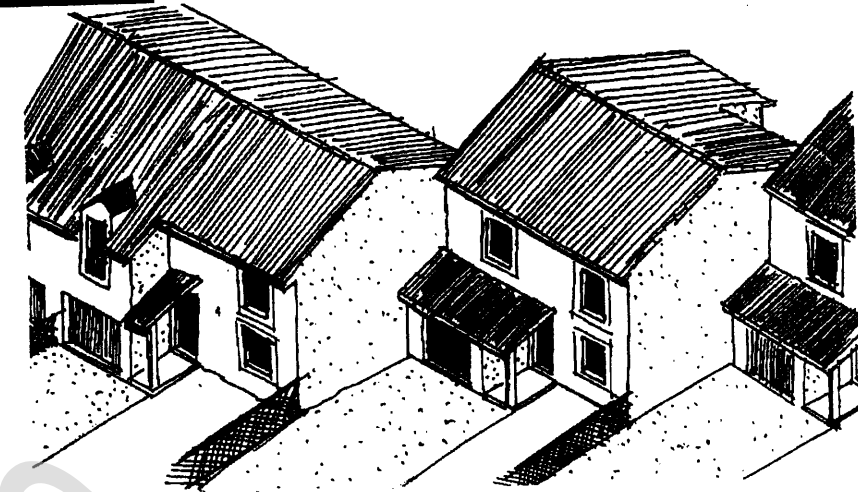




Ce document a été numérisé par le CRDP
d'Alsace pour la Base Nationale des Sujets
d'Examens de l'enseignement
professionnel

EP1



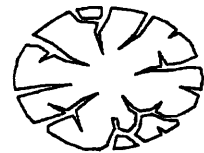
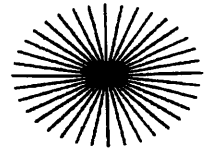
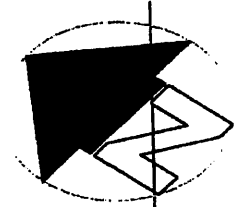
SOMMAIRE :

.Plan d'ensemble partiel	page 2/8
.Plan du rez-de-chaussée du logement 9	page 3/8
.Plan d'étage du logement 9	page 3/8
.Coupe verticale du logement 9	page 4/8
.Façade côté rue	page 5/8
.Extrait du descriptif	page 5/8
.Représentation symbolique de soudures	page 6/8
.Abaque de perçage	page 6/8
.Perspective garde corps	page 7/8
.Plan du garde corps	page 8/8

Les candidats doivent rendre l'intégralité des documents à l'issue de la composition

N° du Candidat :

	Session	2009	Code	9 0081
Examen et spécialité	CAP SERRURIER-METALLIER			
Intitulé de l'épreuve	EP1 -ANALYSE D'UNE SITUATION PROFESSIONNELLE			
Type	Facultatif : date et heure	Durée	Coefficient	N° de page / total
RESSOURCES		3h	4	DR 1/8



8

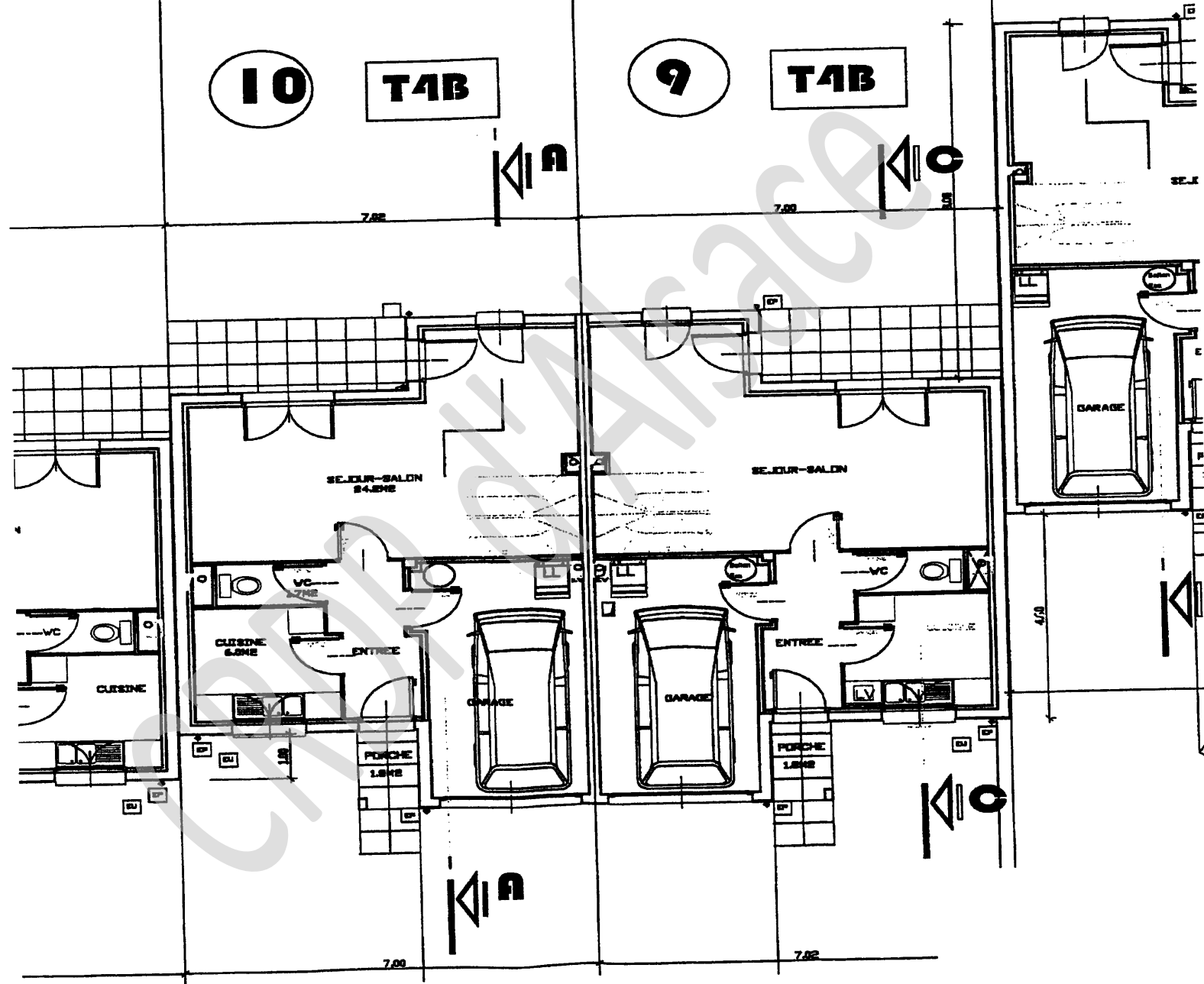
Plan d'ensemble Partiel

10

T4B

9

T4B



Examen spécialité

CAP SERRURIER-METALLIER

Code

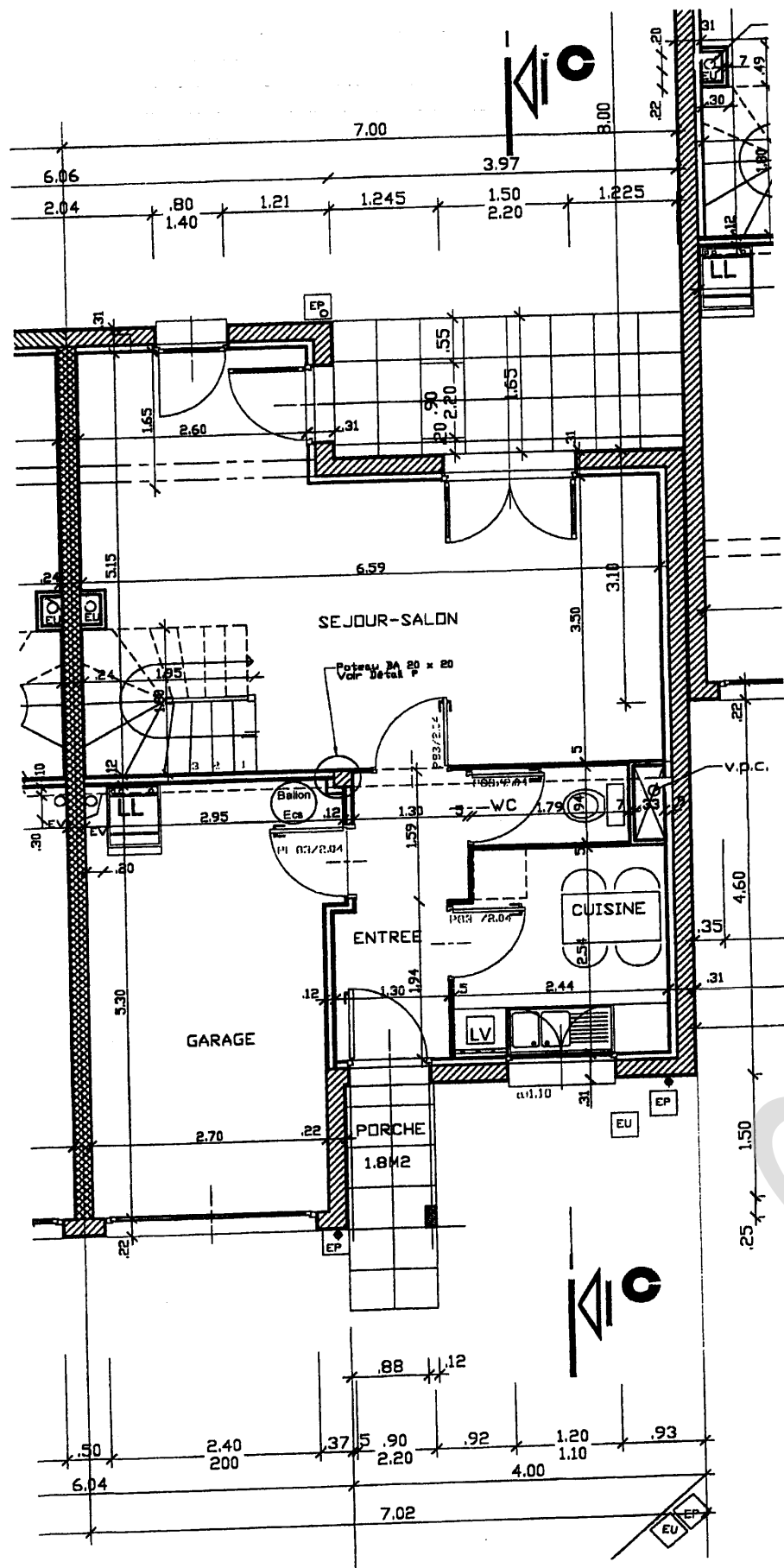
9 0081

Intitulé de l'épreuve

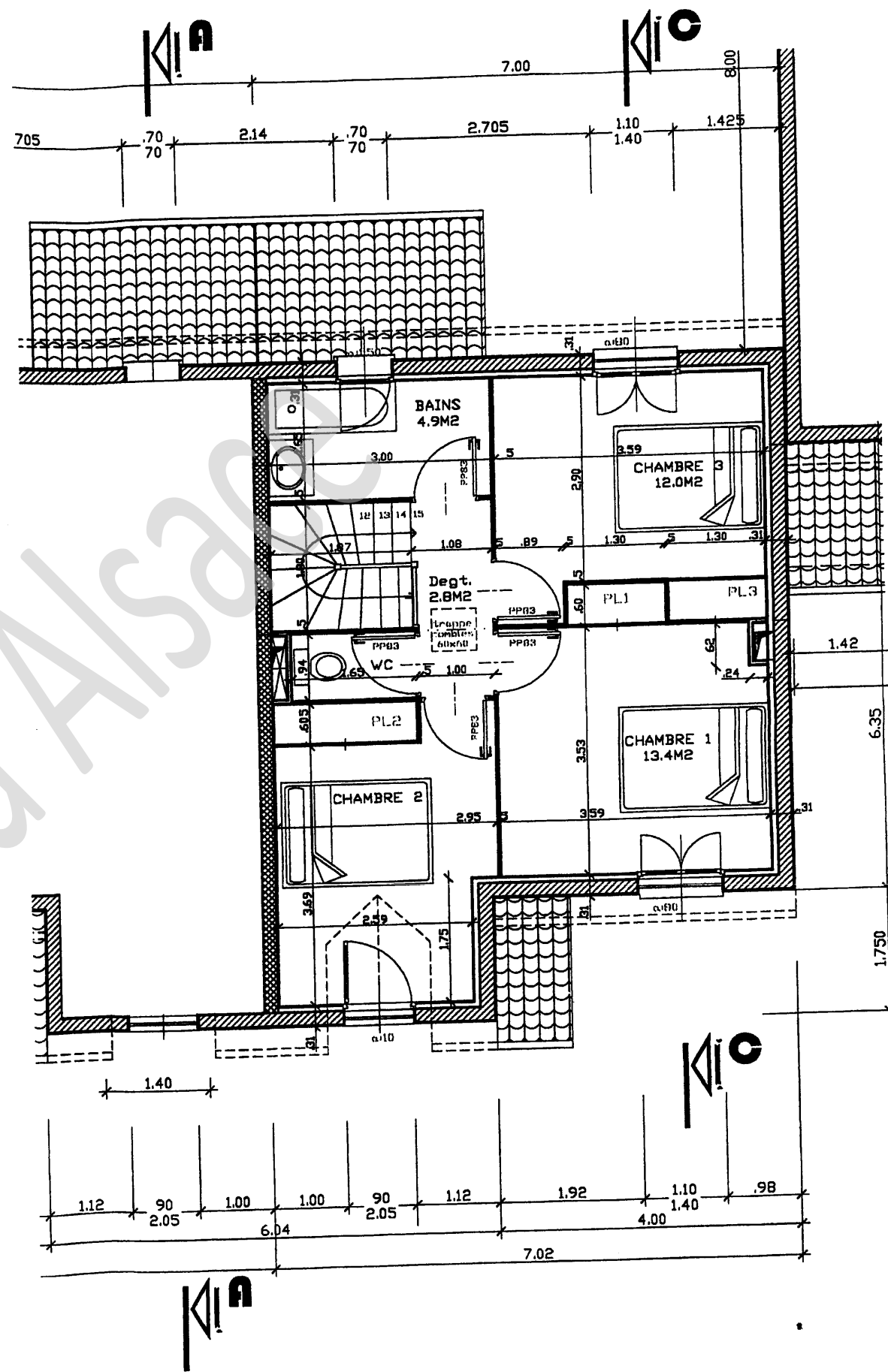
EP1 ANALYSE D'UNE SITUATION PROFESSIONNELLE

N° de page / total

DR 2/8

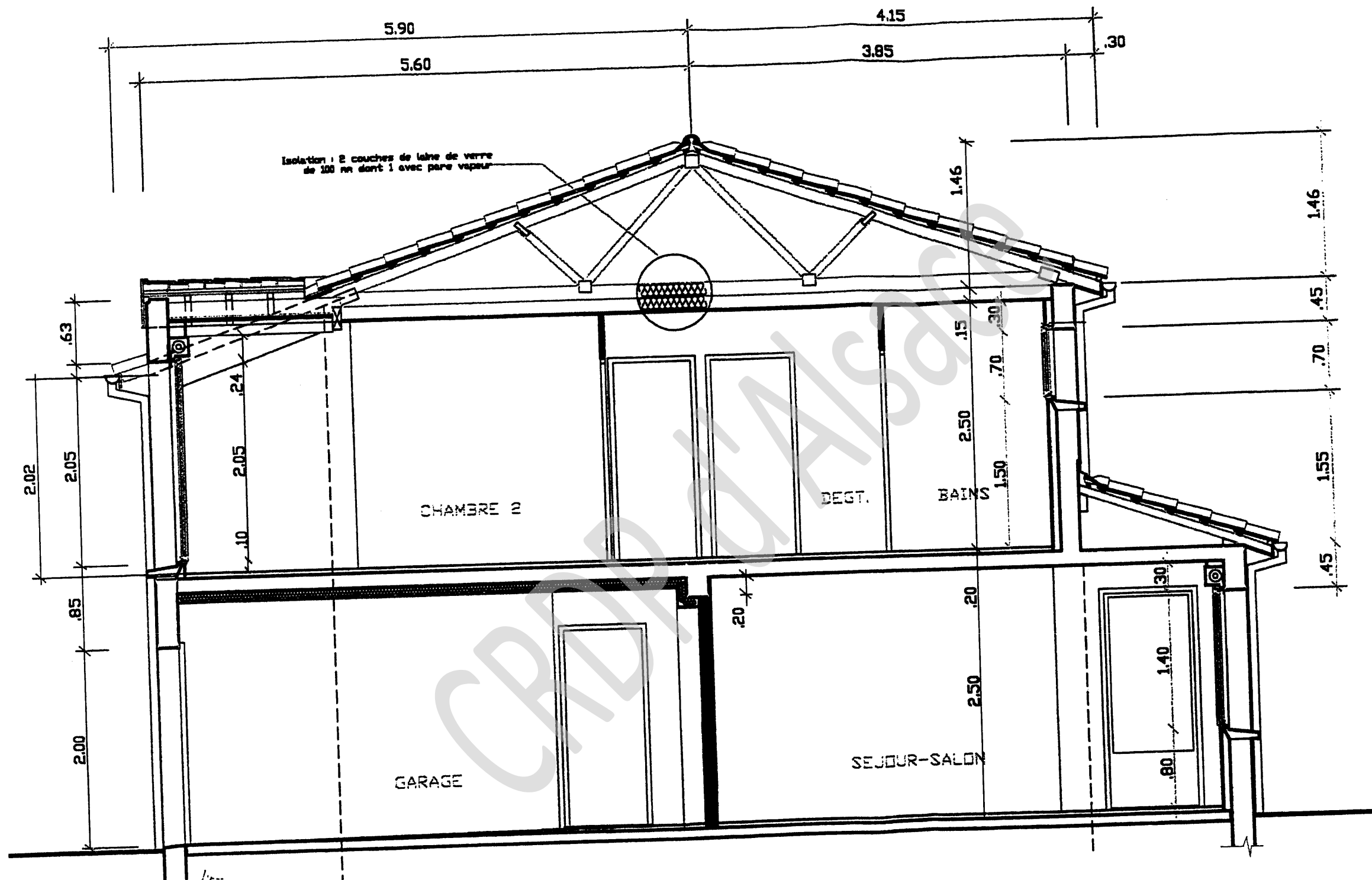


REZ-DE-CHAUSSEE DU LOGEMENT 9



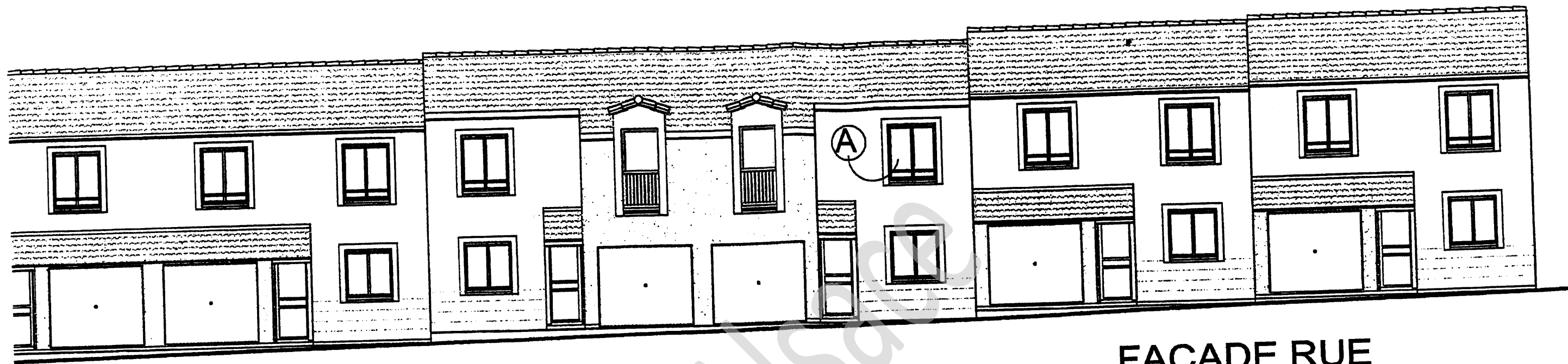
ETAGE DU LOGEMENT 9

Examen spécialité	CAP SERRURIER-METALLIER	Code	9 0081
Intitulé de l'épreuve	EP1 ANALYSE D'UNE SITUATION PROFESSIONNELLE	N° de page / total	DR 3/8



COUPE AA

Examen spécialité	CAP SERRURIER-METALLIER	Code	9 0081
Intitulé de l'épreuve	EPI ANALYSE D'UNE SITUATION PROFESSIONNELLE	N° de page / total	DR 4/8



FACADE RUE

Extrait du descriptif :

Lot 04 : MENUISERIES EXTERIEURES PVC

1. GENERALITES

CLASSEMENT : Les menuiseries auront un classement minimum A3-E2-V2. Réaction au feu M2 (Label Acotherm). Compte tenu de la réglementation, les menuiseries des fenêtres devront un affaiblissement acoustique suffisant pour toutes les façades.

ACOUSTIQUE : Les ensembles menuisés devront permettre l'obtention des indices d'isolement de façade suivants : $R = 30 \text{ dB (A)}$ minimum ou plus suivant la réglementation locale.

2. PORTES-FENETRES

2 ouvrants à la française 150/220 pour séjour/salon

1 ouvrant à la française 90/220 pour séjour/salon

1 ouvrant à la française 90/205 pour chambre 2 des T4B protégé par un garde corps de hauteur 1,05 m

3. FENETRES

1 ouvrant à la française 80/140 pour salon

1 ouvrant à la française 70/70 pour salle de bains

1 ouvrant à la française 120/110 pour cuisine

1 ouvrant à la française 110/140 pour chambres 1 et 3

Examen spécialité	CAP SERRURIER-METALLIER	Code	9 0081
Intitulé de l'épreuve	EP1 ANALYSE D'UNE SITUATION PROFESSIONNELLE	N° de page / total	DR 5/8

Représentation symbolique des soudures						
LIGNE DE RÉFÉRENCE ET D'IDENTIFICATION	Représentation : doivent être tracées de préférence parallèles (en cas d'impossibilité perpendiculaires) au bord inférieur du dessin. La ligne d'identification (trait interrompu) peut être tracée au-dessus ou au-dessous de la ligne de référence (trait continu).					
	Désignation	Représentation simplifiée	Symbole	Désignation	Représentation simplifiée	Symbole
SYMBOLES ÉLÉMENTAIRES	Soudure sur bords relevés complétement fondus			Soudure par points		
	Soudure sur bords droits					
	Soudure en V			Soudure en ligne continue avec recouvrement		
	Soudure en demi V			Soudure en V à flancs droits		
	Soudure en Y			Soudure en demi V à flancs droits		
	Soudure en demi Y			Soudure sur chant		
	Soudure en U (ou en tulipe)			Soudure par rechargement		
	Soudure en demi U			Assemblage de surface		
	Reprise à l'envers					
	Soudure d'angle			Assemblage oblique		
	Soudure en entailles (en bouchon)			Assemblage replié		

Représentation symbolique des soudures

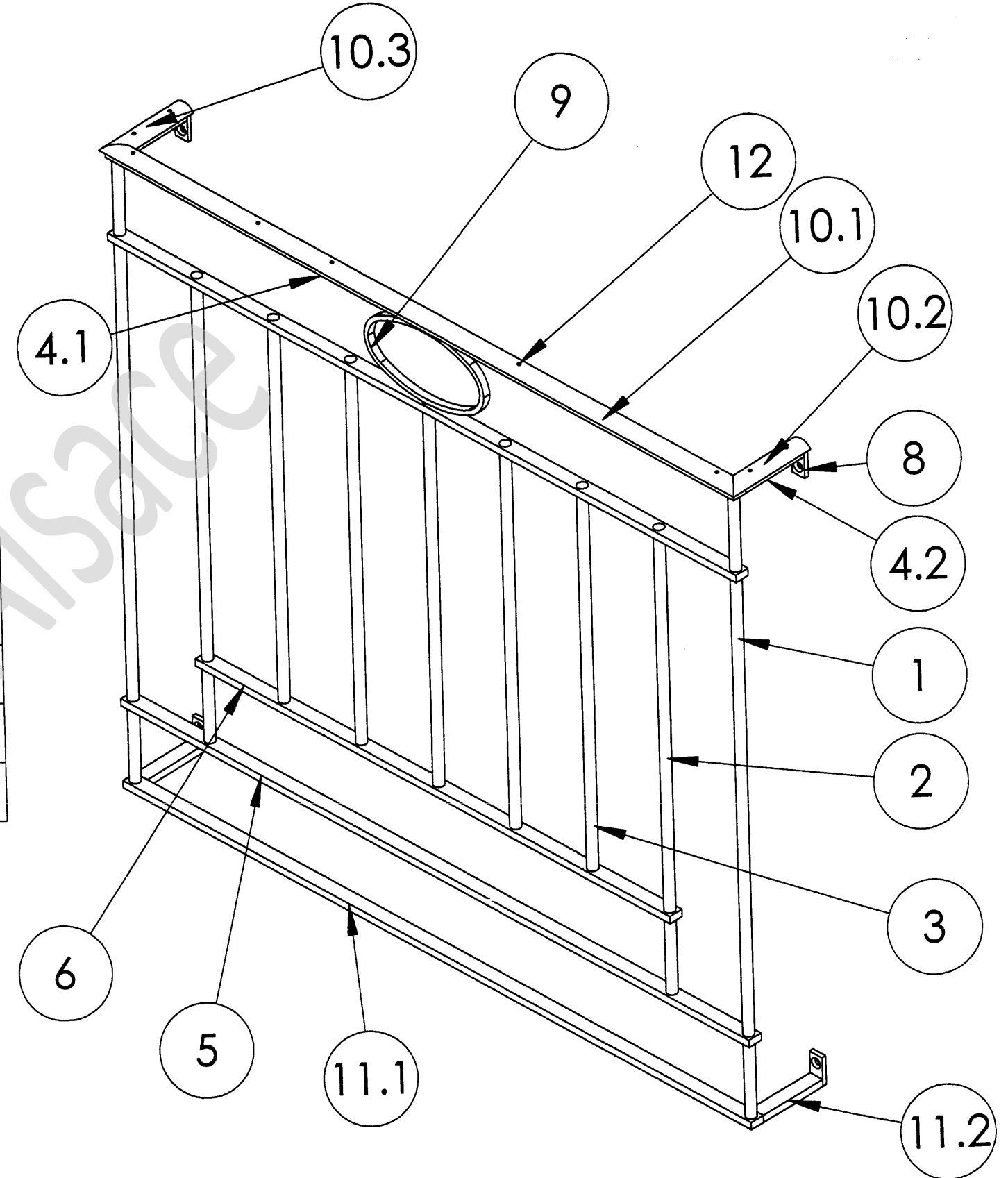
Des indications complémentaires peuvent être nécessaires pour fournir des précisions sur la soudure.

- Soudures périphériques**
Lorsque la soudure doit être exécutée sur tout le pourtour d'une pièce, ajouter un symbole circulaire.
- Soudures faites sur chantier**
Lorsque la soudure doit être exécutée sur le chantier, ajouter un drapeau.
- Indication du procédé de soudage**
Lorsqu'il est nécessaire d'indiquer le procédé de soudage, ajouter un nombre inscrit entre deux branches d'une fourche terminant la ligne de référence.
- Renseignements**
Lorsqu'il est nécessaire d'indiquer des renseignements sur le joint et ses dimensions, ajouter dans la fourche (séparés par une barre oblique) dans l'ordre suivant : procédé, niveau de réception, position de travail, métal d'apport, ou faire référence à une feuille séparée.

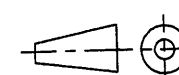
1 Soudage électrique à l'arc ; soudage à l'arc	135 Soudage MAG : soudage à l'arc sous protection de gaz actif avec fil-électrode fusible	3 Soudage aux gaz
11 Soudage à l'arc avec électrode fusible sans protection gazeuse	136 Soudage à l'arc sous protection de gaz actif avec fil-électrode fourré	311 Soudage oxyacétylénique
111 Soudage à l'arc avec électrode enrobée	141 Soudage TIG : soudage à l'arc en atmosphère inerte avec électrode de tungstène	4 Soudage par pression ; soudage à l'état solide
12 Soudage à l'arc sous flux en poudre ; soudage à l'arc sous flux	15 Soudage au plasma	41 Soudage par ultrasons
121 Soudage à l'arc sous flux en poudre avec fil-électrode	2 Soudage par résistance	42 Soudage par friction
13 Soudage à l'arc sous protection gazeuse avec fil-électrode fusible	21 Soudage par points (par résistance)	7 Autres procédés de soudage
131 Soudage MIG : soudage à l'arc sous protection de gaz inerte avec fil-électrode fusible	22 Soudage à la molette	751 Soudage au laser
	23 Soudage par bossages	76 Soudage par faisceau d'électrons
		9 Brasage
		91 Brasage fort
		94 Brasage tendre
		97 Soudobrasage

Examen spécialité	CAP SERRURIER-METALLIER	Code	9 0081
Intitulé de l'épreuve	EP1 ANALYSE D'UNE SITUATION PROFESSIONNELLE	N° de page / total	DR 6/8

REPERE	DESIGNATION	DESCRIPTION (Acier S 235)	QTE
1	barreau 1	rond $\phi 14$	2
2	barreau 2	rond $\phi 14$	2
3	barreau 3	rond $\phi 14$	5
4.1	sous-lisse	plat 20x10	1
4.2	retour sous lisse	plat 20x10	2
5	grande traverse	plat 20x10	2
6	petite traverse	plat 20x10	1
8	platine de fixation	plat 20x6	4
10.1	main courante	demi-rond 30x8	1
10.2	retour main courante droit	demi-rond 30x8	1
10.3	retour main courante gauche	demi-rond 30x8	1
9	ovale	plat 10X 6	1
11.1	lisse basse	plat 20x10	1
11.2	retour lisse basse	plat 20x10	2
12	Vis d'assemblage	Vis tête fraisée M5-45	8



Nota: "la main courante" repère 10 sera assemblée par vis sur le repère 4
 Le repère 4 sera percé à 6mm puis fraisé
 La main courante sera taraudée M5
 La vis dépassante sera coupée puis affleurée à la lime sur la main courante



Echelle : 1/5 session 2009

code

9 0081

examen et spécialité : CAP SERRURIER METALLIER

intitulé de l'épreuve: EP1 ANALYSE D'UNE SITUATION PROFESSIONNELLE

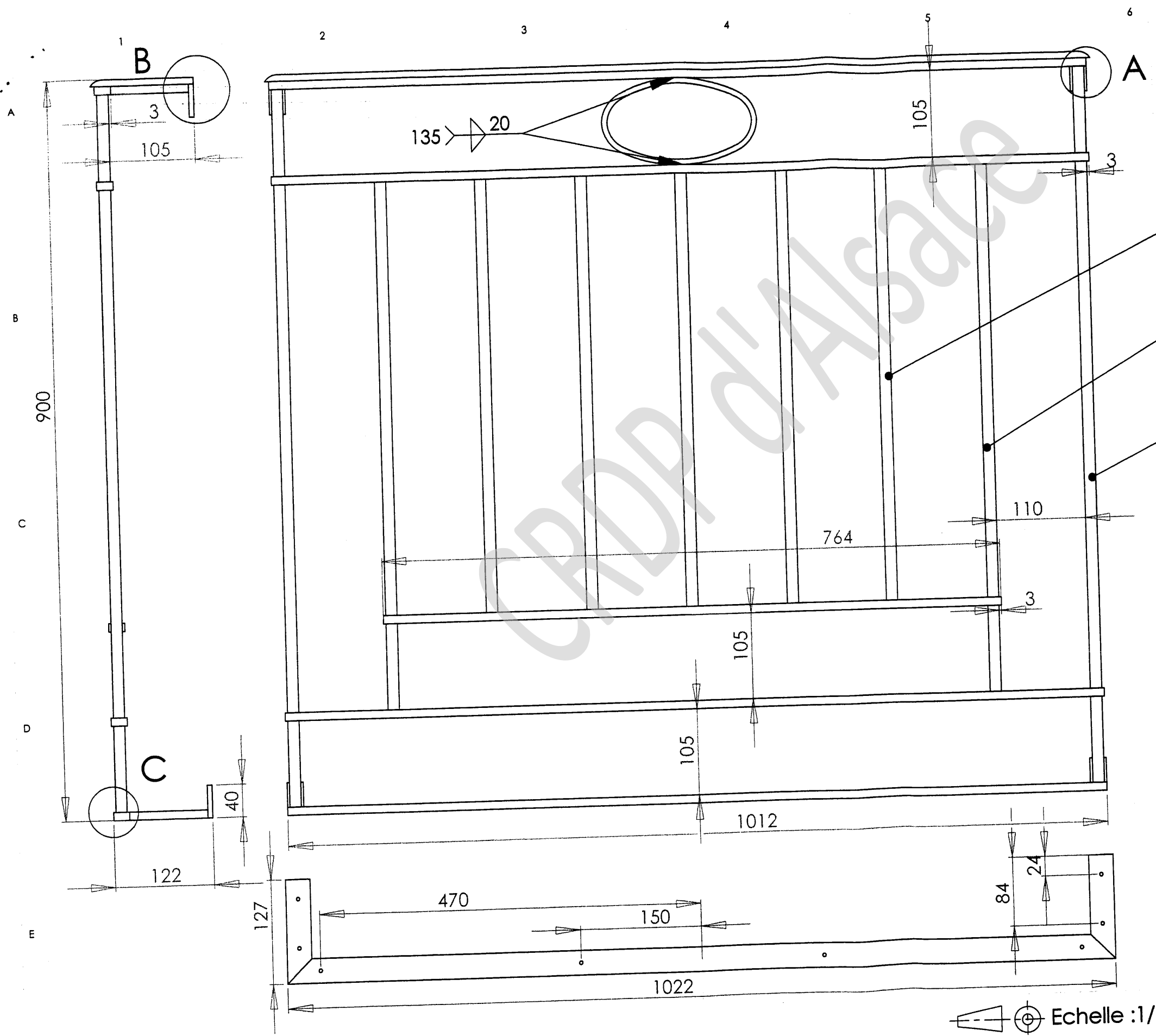
type: RESSOURCES

durée: 3h

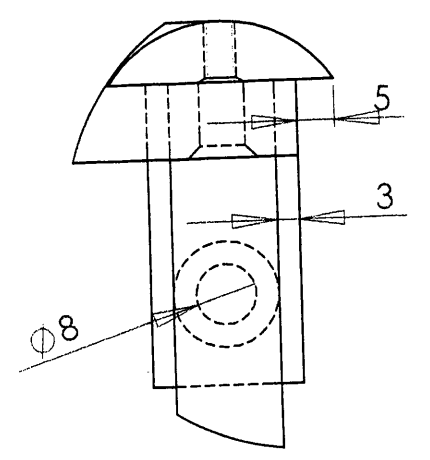
coefficient: 4

pageDR 7/8

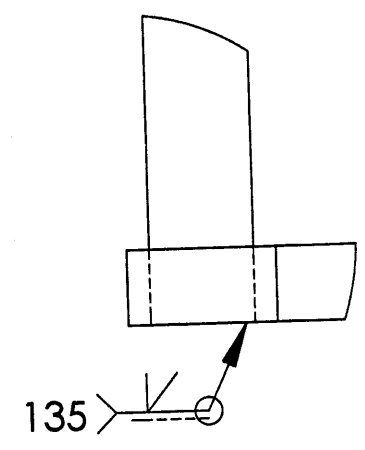
**Licence d'éducation SolidWorks
 A titre éducatif uniquement**



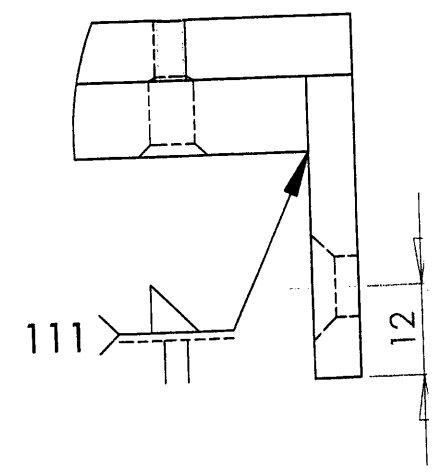
DÉTAIL A
ECHELLE 1 : 1



DÉTAIL C
ECHELLE 1 : 1



DÉTAIL B
ECHELLE 1 : 1



Echelle : 1/5

session 2009

code

9 0081

examen et spécialité : CAP SERRURIER METALLIER

intitulé de l'épreuve: EP1 ANALYSE D'UNE SITUATION PROFESSIONNELLE

type: RESSOURCES

durée: 3h

coefficient: 4

page DR 8/8

Licence d'éducation SolidWorks
A titre éducatif uniquement